

សូមស្វាគមន៍មកកាន់ទំព័រ  
ការត្រួតពិនិត្យផ្ទៀងផ្ទាត់តាមអេឡិចត្រូនិច (EVV)  
ទិដ្ឋភាពទូទៅនៃទីតាំង  
ការពិនិត្យចូល និង ការពិនិត្យចេញសម្រាប់អ្នកផ្តល់សេវា  
កម្មវិធី IHSS/WPCS ដែលមិនរស់នៅជាមួយ

ត្រូវបានធ្វើបទបង្ហាញដោយ:  
ក្រសួងសង្គមកិច្ចសាធារណៈនៃរដ្ឋកាលីហ្វ័រញ៉ា (CDSS)  
គម្រោង CMIPS និង ផ្នែកធ្វើអោយប្រព័ន្ធប្រសើរឡើង

2024

# អ្វីដែលយើងនឹងគ្របដណ្តប់

- ប្រព័ន្ធ IHSS/WPCS សម្រាប់ EVV
- ជម្រើស IHSS EVV រួមទាំងការដាក់ពាក្យស្នើសុំតាមទូរស័ព្ទដៃ IHSS EVV
- ការពិនិត្យចូល/ការពិនិត្យចេញ ដោយប្រើកម្មវិធីទូរស័ព្ទដៃ (Mobile App) សំរាប់ IHSS EVV និង វិបធាតុលេខសេវាអេឡិចត្រូនិច (ESP) និង ប្រព័ន្ធទំព័រកត់ត្រាពេលម៉ោងធ្វើការតាមទូរស័ព្ទ (TTS)
- ការកែតម្រូវលើទំព័រកត់ត្រាពេលម៉ោងធ្វើការ

# ប្រព័ន្ធ IHSS/WPCS សម្រាប់ EVV

ច្បាប់ស្តីពីការព្យាបាលសតវត្សរ៍ទី 21 របស់សហព័ន្ធតម្រូវឱ្យអ្នកផ្តល់សេវា IHSS/WPCS ពិនិត្យចូល និងពិនិត្យចេញ នៅពេលចាប់ផ្តើម និងពេលចុងបញ្ចប់នៃថ្ងៃធ្វើការនីមួយៗតាមពេលវេលាជាក់ស្តែង និងបញ្ជាក់ពីទីតាំងភូមិសាស្ត្រនៃសេវាការមើលថែទាំក្នុងផ្ទះ (IHSS) និងសេវាការលើកលែងការថែទាំផ្ទាល់ខ្លួន (WPCS) តាមអេឡិចត្រូនិកនៅពេលដែលសេវាកម្មកំពុងត្រូវបានផ្តល់ជូននៅក្នុងផ្ទះរបស់អ្នកទទួលជំនួយ។ គោលបំណងនៃតម្រូវការរបស់សហព័ន្ធនេះគឺដើម្បីធានាថាអ្នកទទួលជំនួយ IHSS និង WPCS កំពុងទទួលបានការថែទាំដែលពួកគេត្រូវការនៅក្នុងផ្ទះ ឬសហគមន៍របស់ពួកគេ។

ចាប់ផ្តើមអនុវត្តនៅថ្ងៃទី 1 ខែកក្កដា ឆ្នាំ 2023 អ្នកផ្តល់សេវា IHSS/WPCS ទាំងអស់ដែលមិនបញ្ជាក់ខ្លួនឯងថាពួកគេរស់នៅជាមួយអ្នកទទួលជំនួយដែលពួកគេធ្វើការឱ្យ ឬអ្នកផ្តល់សេវា IHSS/WPCS ដែលមិនរស់នៅជាមួយតម្រូវឱ្យពិនិត្យចូល និងពិនិត្យចេញពីទីតាំងដែលសេវាកម្មត្រូវបានផ្តល់ជូននៅពេលចាប់ផ្តើម និងពេលចុងបញ្ចប់នៃថ្ងៃធ្វើការនីមួយៗ ហើយនឹងកំណត់ថាតើ ពួកគេកំពុងផ្តល់សេវាកម្មនៅក្នុង "សហគមន៍" ឬនៅក្នុង "ផ្ទះ" របស់អ្នកទទួលជំនួយ។

តម្រូវការនៃ EVV ដើម្បីពិនិត្យចូល និងពិនិត្យចេញ ប៉ះពាល់តែអ្នកផ្តល់សេវាដែលមិនរស់នៅជាមួយ។ អ្នកផ្តល់សេវាដែលរស់នៅជាមួយ និងអ្នកទទួលជំនួយមិនត្រូវបានប៉ះពាល់ដោយការផ្លាស់ប្តូរនេះទេ។

# ជម្រើស IHSS សម្រាប់ EVV

- កម្មវិធីទូរស័ព្ទដៃ (Mobile App) សម្រាប់ IHSS EVV
- ESP និង TTS
- អ្នកផ្តល់សេវា IHSS/WPCS ដែលមិនរស់នៅជាមួយ អាចពិនិត្យចូល/ពិនិត្យចេញនៃថ្ងៃធ្វើការនីមួយៗ ដោយប្រើជម្រើសណាមួយដូចខាងក្រោមនេះ:
  - កម្មវិធីទូរស័ព្ទដៃ (Mobile App) សម្រាប់ IHSS EVV, ESP និង TTS
- ឧបករណ៍ដែលអ្នកអាចប្រើក្នុងអំឡុងពេលពិនិត្យចូល និងពិនិត្យចេញ:



# តើនេះមានន័យយ៉ាងណា

- នៅពេល ម៉ោងចាប់ផ្តើម និងម៉ោងបញ្ចប់នៃថ្ងៃធ្វើការនីមួយៗ អ្នកផ្តល់សេវាដែលមិនរស់នៅ ជាមួយអ្នកទទួលជំនួយដែលពួកគេកំពុងផ្តល់សេវា តម្រូវឱ្យពិនិត្យចូល និងពិនិត្យចេញ ដោយប្រើកម្មវិធីទូរស័ព្ទដៃ (Mobile App) សម្រាប់ IHSS EVV, ESP ឬ TTS ។
- ទីតាំងភូមិសាស្ត្រត្រូវបានបញ្ជាក់ដោយអេឡិចត្រូនិច តែនៅពេលដែលអ្នកផ្តល់សេវាពិនិត្យ ចូល និងពិនិត្យចេញនៅពេលជ្រើសរើស 'ផ្ទះ' ។
- ទីតាំងភូមិសាស្ត្រ មិនត្រូវបានប្រមូលពេញ មួយថ្ងៃទេ ឬនៅពេលដែលអ្នកផ្តល់សេវាបញ្ជាក់ ថាកំពុងស្ថិតនៅក្នុង "សហគមន៍" នៅពេលដែលពួកគេពិនិត្យចូល ឬពិនិត្យចេញ។

# តើនេះមានន័យយ៉ាងណា (ត)

- អ្នកផ្តល់សេវាដែលមិនរស់នៅជាមួយ ដែលផ្តល់សេវា IHSS និង WPCS ដល់អ្នកទទួលបានដែលត្រូវបានភ្ជាប់ជាមួយទាំងកម្មវិធី IHSS និង WPCS តម្រូវឱ្យពិនិត្យចូល និងពិនិត្យចេញសម្រាប់កម្មវិធីទាំងពីរដោយឡែកពីគ្នា។
- ព័ត៌មានអំពីការពិនិត្យចូល និងពិនិត្យចេញនឹងងាយស្រួលបញ្ចូលដោយស្វ័យប្រវត្តិនៅលើទំព័រកត់ត្រាពេលម៉ោងធ្វើការតាមអេឡិចត្រូនិចរបស់អ្នក។
- មិនមានការដាក់ពិន័យទេ ប្រសិនបើអ្នកផ្តល់សេវាធ្វើខុសឆ្គងអំឡុងពេលការពិនិត្យចូល និងការពិនិត្យចេញ។ អ្នកផ្តល់សេវាអាចកែតម្រូវក្នុងការពិនិត្យចូល និងពិនិត្យចេញ និងទីតាំងនៅលើទំព័រកត់ត្រាពេលម៉ោងធ្វើការតាមអេឡិចត្រូនិចរបស់ពួកគេ រហូតដល់ពេលដែលពួកគេដាក់ស្នើលើទំព័រកត់ត្រាពេលម៉ោងធ្វើការរបស់ពួកគេទៅកាន់អ្នកទទួលបានជំនួយរបស់ពួកគេសម្រាប់ការយល់ព្រមដូចសព្វថ្ងៃនេះ។

# កម្មវិធីទូរស័ព្ទដៃ (Mobile App) សំរាប់ IHSS EVV

ដើម្បីធ្វើឱ្យមានភាពងាយស្រួលសម្រាប់អ្នកផ្តល់សេវា, CDSS បានបង្កើតកម្មវិធីទូរស័ព្ទដៃ (Mobile App) សំរាប់ IHSS EVV ដើម្បីអនុញ្ញាតឱ្យអ្នកផ្តល់សេវាពិនិត្យចូល និងពិនិត្យចេញ។ កម្មវិធីទូរស័ព្ទដៃ (Mobile App) នេះ នឹងមិន តាមដានទីតាំងរបស់អ្នកផ្តល់សេវាពេញមួយថ្ងៃទេ។ ទីតាំងភូមិសាស្ត្រនឹងត្រូវបានបញ្ជាក់តាមអេឡិចត្រូនិក នៅពេលដែលអ្នកផ្តល់សេវាពិនិត្យចូល និងពិនិត្យចេញ នៅពេលដែលជ្រើសរើស 'ផ្ទះ' តែប៉ុណ្ណោះ។

កម្មវិធីទូរស័ព្ទដៃ (Mobile App) អាចចូលប្រើបានយ៉ាងងាយស្រួលតាមរយៈឧបករណ៍ដែលបើកដំណើរការតាមអ៊ីនធឺណិត ដូចជាទូរស័ព្ទដៃ ឬថេប្លេតរបស់អ្នក។





# កម្មវិធីទូរស័ព្ទដៃ (Mobile APP) សំរាប់ IHSS EVV

## តម្រូវការ

ដើម្បីប្រើកម្មវិធីទូរស័ព្ទដៃ (Mobile App) សំរាប់ IHSS EVV អ្នកផ្តល់សេវា IHSS/WPCS ដែលមិនរស់នៅជាមួយត្រូវតែ៖

- ទាញយកកម្មវិធីទូរស័ព្ទដៃ (Mobile App) សំរាប់ IHSS EVV ដោយឥតគិតថ្លៃ តាមរយៈ App Store របស់ Apple សម្រាប់ឧបករណ៍ iOS ឬ Google Play Store សម្រាប់ឧបករណ៍ Android ។
- ចូលប្រើកម្មវិធីទូរស័ព្ទដៃដោយប្រើឈ្មោះអ្នកប្រើប្រាស់ និងលេខកូដសម្ងាត់សំរាប់ ESP ដូចគ្នា។ មិនចាំបាច់ចុះឈ្មោះឡើងវិញទេ។

អ្នកប្រើប្រាស់អាចស្វែងរកកម្មវិធីនេះបាន ដោយប្រើពាក្យគន្លឹះខាងក្រោម៖

- IHSS, EVV, EVV App, IHSS App, WPCS, CDSS, EVV Mobile, ឬ Electronic Visit Verification
- ជ្រើសរើសដំណោះស្រាយ EVV សំរាប់កម្មវិធី IHSS របស់រដ្ឋ កាលីហ្វ័រនីញ៉ា សម្រាប់អ្នកផ្តល់សេវា IHSS/WPCS
- ដើម្បីដំឡើង សូមចុចលើរូបតំណាង/ក្រាហ្វិកខាងក្រោមណាមួយ៖





# កម្មវិធីទូរស័ព្ទដៃ (Mobile APP) សំរាប់ IHSS EVV អេក្រង់ដំណើរការ

បន្ទាប់ពីដំឡើងកម្មវិធីទូរស័ព្ទដៃ (Mobile App) សំរាប់ IHSS EVV, អ្នកផ្តល់សេវានឹងចូលទៅអេក្រង់ដំណើរការ នៅពេលដែល ដើមដំបូង អ្នកបើកកម្មវិធីទូរស័ព្ទដៃ។

អេក្រង់ដំណើរការ បង្ហាញនូវលក្ខណៈពិសេសរបស់កម្មវិធី និងការណែនាំអំពីរបៀបដែលកម្មវិធីដំណើរការ។ ដើម្បីរុករកនៅលើអេក្រង់ អ្នកអាចជ្រើសរើសប៊ូតុងបន្ទាប់។ ដើម្បីរំលងអេក្រង់ដំណើរការ ហើយចូលទៅកាន់អេក្រង់ឡូគ្គិចូល (Login screen) សំរាប់ **IHSS EVV** ដោយផ្ទាល់ ជ្រើសរើសតំណភ្ជាប់ឡូគ្គិចូល (Login link) នៅជ្រុងខាងលើស្តាំដៃ។



ការត្រួតពិនិត្យផ្ទៀងផ្ទាត់តាមអេឡិចត្រូនិច (EVV)  
ទំនាក់ទំនងការពិនិត្យចូល/ការពិនិត្យចេញ

កម្មវិធីទូរស័ព្ទដៃ (Mobile App) សំរាប់ IHSS EVV

**Check-In**

# កម្មវិធីទូរស័ព្ទដៃ (Mobile APP) សំរាប់ IHSS EVV: ស្នាគមន៍មកកាន់អេក្រង់ដើម

ឡូគ្គិចូល (Log in) ទៅក្នុងកម្មវិធីទូរស័ព្ទដៃ (Mobile App) សំរាប់ IHSS EVV ដោយប្រើឈ្មោះអ្នកប្រើប្រាស់ និងលេខកូដសម្ងាត់ ESP របស់អ្នក។

នៅពេលឡូគ្គិចូល អ្នកនឹងត្រូវបាននាំទៅកាន់ ស្នាគមន៍មកកាន់អេក្រង់ដើម របស់កម្មវិធីទូរស័ព្ទដៃ (Mobile App) ។

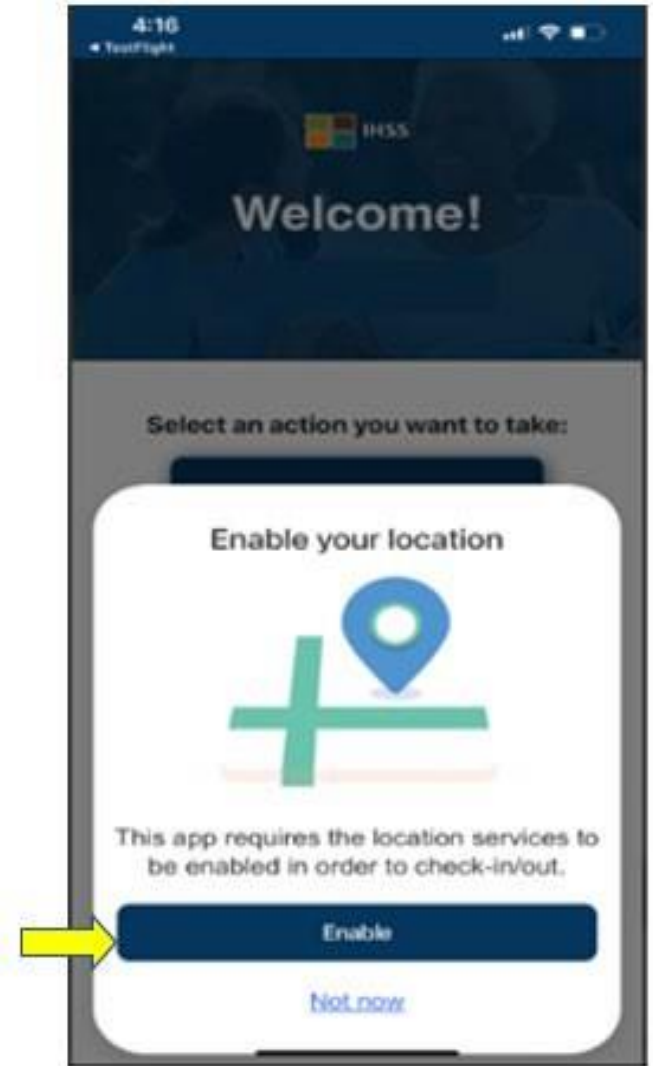
អ្នកនឹងត្រូវបានសួរឱ្យជ្រើសរើសសកម្មភាពដែលអ្នកចង់ធ្វើ៖ ការពិនិត្យចូល ឬ ការពិនិត្យចេញ ។ ដើម្បីពិនិត្យចូល សូមចុចលើតំណការពិនិត្យចូល ។



# កម្មវិធីទូរស័ព្ទដៃ (Mobile APP) សំរាប់ IHSS EVV: ទីតាំងបើកដំណើរការ

បន្ទាប់ពីចុចលើ ការពិនិត្យចូល អ្នកនឹងត្រូវបានសួរឱ្យបើកទីតាំងដំណើរការរបស់អ្នក។ ដើម្បីចូលទៅរុករកនៅលើអេក្រង់សំរាប់ការពិនិត្យចូល ឬ ការពិនិត្យចេញ សេវាកម្មទីតាំងត្រូវតែត្រូវបានបើកដំណើរការសម្រាប់ឧបករណ៍។ ជ្រើសរើស "បើកដំណើរការ" ដើម្បីបន្ត។

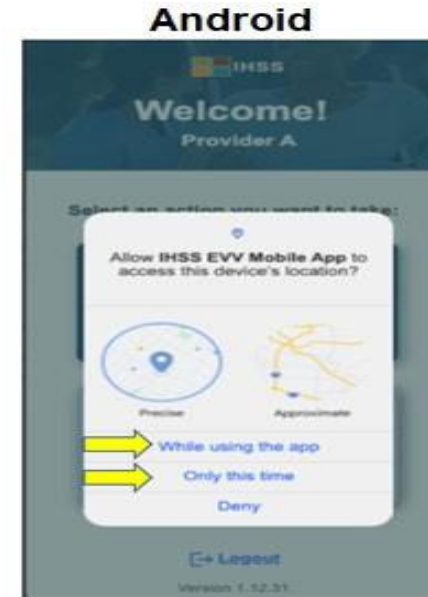
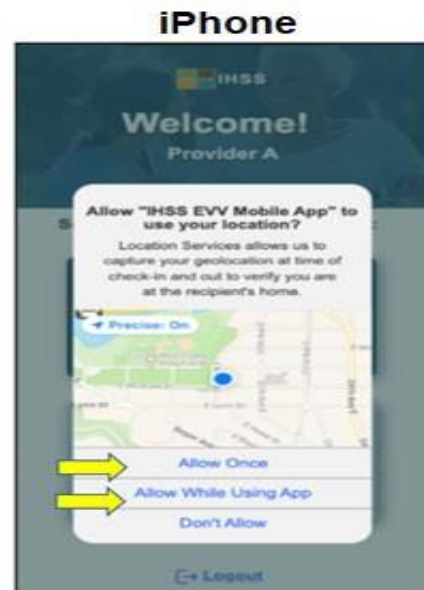
ទីតាំងភូមិសាស្ត្រនឹងត្រូវបានបញ្ជាក់តាមអេឡិចត្រូនិកតែនៅពេលដែលអ្នកផ្តល់សេវាពិនិត្យចូល ឬពិនិត្យចេញ នៅពេលដែលជ្រើសរើស 'ផ្ទះ' ប៉ុណ្ណោះ។



# កម្មវិធីទូរស័ព្ទដៃ (Mobile APP) សំរាប់ IHSS EVV: ទីតាំងបើកដំណើរការ (បន្ត)

បន្ទាប់ពីចុចលើ "បើកដំណើរការ" អ្នកនឹងត្រូវបានសួរឱ្យ:

- អនុញ្ញាតឱ្យកម្មវិធីទូរស័ព្ទដៃ (Mobile App) សំរាប់ IHSS EVV ប្រើទីតាំងរបស់អ្នកឬទេ? (អ្នកប្រើប្រាស់ iPhone)
- អនុញ្ញាតឱ្យកម្មវិធីទូរស័ព្ទដៃ (Mobile App) សំរាប់ IHSS EVV ចូលប្រើទីតាំងឧបករណ៍នេះឬទេ? (អ្នកប្រើប្រាស់ Android)



# កម្មវិធី ទូរស័ព្ទដៃ (Mobile APP) សំរាប់ IHSS EVV: ទីតាំងបើកដំណើរការ (បន្ត)

ដើម្បីបន្ត អ្នកត្រូវតែជ្រើសរើស មួយណាក៏បាន៖

អនុញ្ញាតមួយដង ឬអនុញ្ញាតពេលកំពុងប្រើកម្មវិធី (អ្នកប្រើប្រាស់ iPhone)

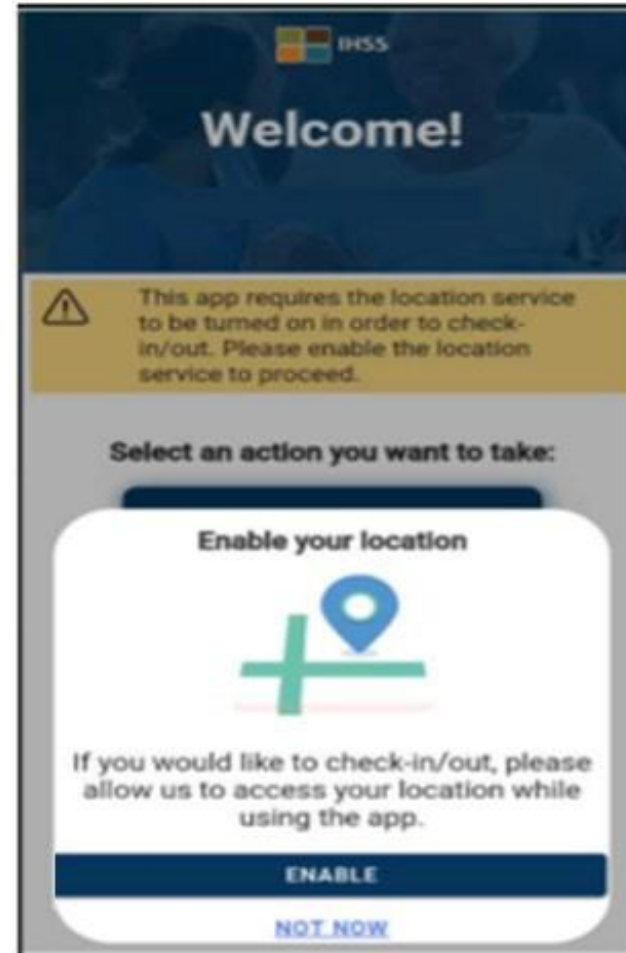
ពេលកំពុងប្រើកម្មវិធី App នេះ ឬសំរាប់តែពេលនេះប៉ុណ្ណោះ (អ្នកប្រើប្រាស់ Android)

- **អនុញ្ញាតមួយដង/តែពេលនេះប៉ុណ្ណោះ៖** អនុញ្ញាតឱ្យកម្មវិធី ទូរស័ព្ទដៃ (Mobile App) សំរាប់ IHSS EVV ប្រើប្រាស់សេវាកម្មទីតាំងមួយដងសម្រាប់កម្មវិធី App ។ អ្នកនឹងត្រូវបានរំលឹកម្តងទៀត ប្រសិនបើអ្នកចូលប្រើកម្មវិធី App ឡើងវិញ។
- **អនុញ្ញាតខណៈពេលកំពុងប្រើកម្មវិធី App /ខណៈពេលកំពុងប្រើកម្មវិធី App នេះ៖** អនុញ្ញាតឱ្យកម្មវិធី ទូរស័ព្ទដៃ (Mobile App) សំរាប់ IHSS EVV ប្រើប្រាស់សេវាកម្មទីតាំង នៅពេលអ្នកកំពុងប្រើកម្មវិធី App ដើម្បីពិនិត្យចូល។ ប្រសិនបើអ្នកជ្រើសយកជម្រើសនេះ អ្នកនឹងមិនត្រូវបានសួររាល់ពេលដែលអ្នកចូលប្រើកម្មវិធី ដើម្បីបើកសេវាកម្មទីតាំងនោះទេ។



កម្មវិធីទូរស័ព្ទដៃ (Mobile APP) សំរាប់ IHSS EVV: ទីតាំងមិនបើកដំណើរការ តើមានអ្វីកើតឡើង ប្រសិនបើអ្នកជ្រើសរើសមិនបើកដំណើរការ ចែករំលែក ឬបដិសេធទីតាំង របស់អ្នក?

- អ្នកនឹងទទួលបានសារព្រមាន មួយដែលសុំឱ្យអ្នកបើកទីតាំង របស់អ្នក។
- អ្នកនឹងមិនអាចបន្តដំណើរការជា មួយនឹងការពិនិត្យចូល/ការពិនិត្យ ចេញបានទេ។

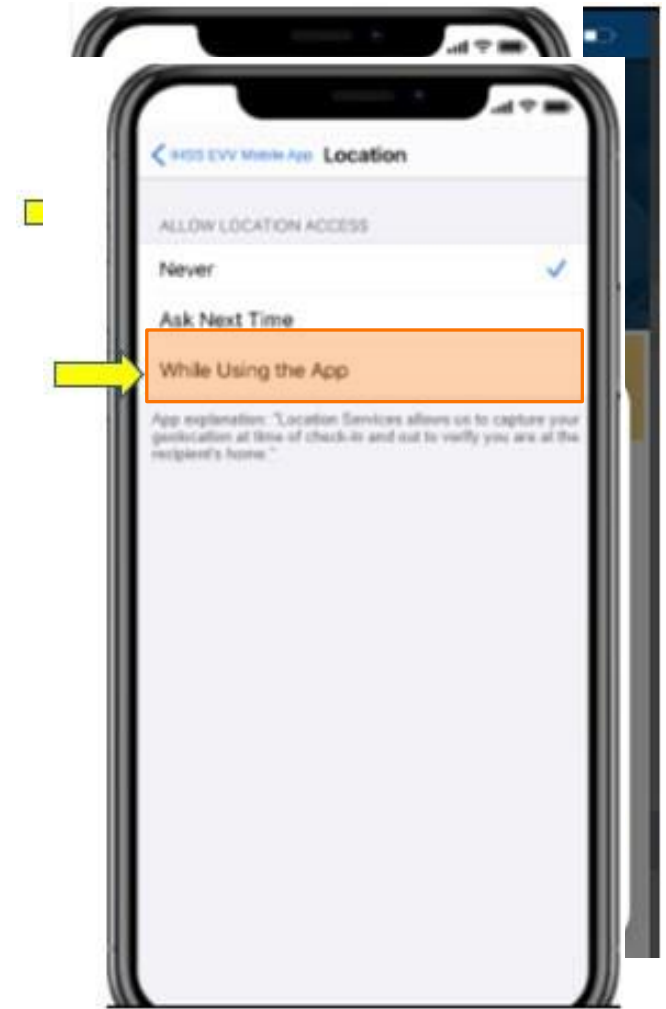




# កម្មវិធីទូរស័ព្ទដៃ (Mobile APP) សំរាប់ IHSS EVV: បើកដំណើរការទីតាំងនៅក្នុងការរៀបចំកំណត់

ប្រសិនបើអ្នកមិនបានផ្តល់ព័ត៌មាននៃទីតាំងរបស់អ្នកជាមួយកម្មវិធី (app) ឬ អ្នកបានបិទ ទីតាំងច្បាស់លាស់ អ្នកនឹងទទួលបានសារមួយលេចឡើង ដែលសុំឱ្យអ្នកបើកដំណើរការទីតាំងរបស់អ្នកនៅក្នុងការរៀបចំកំណត់។ ដើម្បីបើកដំណើរការទីតាំងរបស់អ្នកនៅក្នុងការរៀបចំកំណត់៖

- ជ្រើសរើស “បើកការរៀបចំការកំណត់”
- ចុចលើ “ទីតាំង”
- បន្ទាប់មកជ្រើសរើស “ខណៈពេលកំពុងប្រើកម្មវិធី App” ដើម្បីអនុញ្ញាតឱ្យចូលប្រើទីតាំង។



# ការពិនិត្យចូលដោយប្រើកម្មវិធីទូរស័ព្ទដៃ (Mobile APP) សំរាប់ IHSS EVV: អេក្រង់ការពិនិត្យចូល



នៅលើអេក្រង់ ពិនិត្យចូល អ្នកនឹងឃើញឈ្មោះរបស់អ្នកទទួលជំនួយដែលអ្នកធ្វើការឱ្យ។ អ្នកនឹងត្រូវ៖

- ជ្រើសរើសអ្នកទទួលដែលអ្នកចង់ពិនិត្យចូល
- ជ្រើសរើសទីតាំង៖ ផ្ទះ ឬសហគមន៍
- ចុចលើប៊ូតុង ការពិនិត្យចូល។

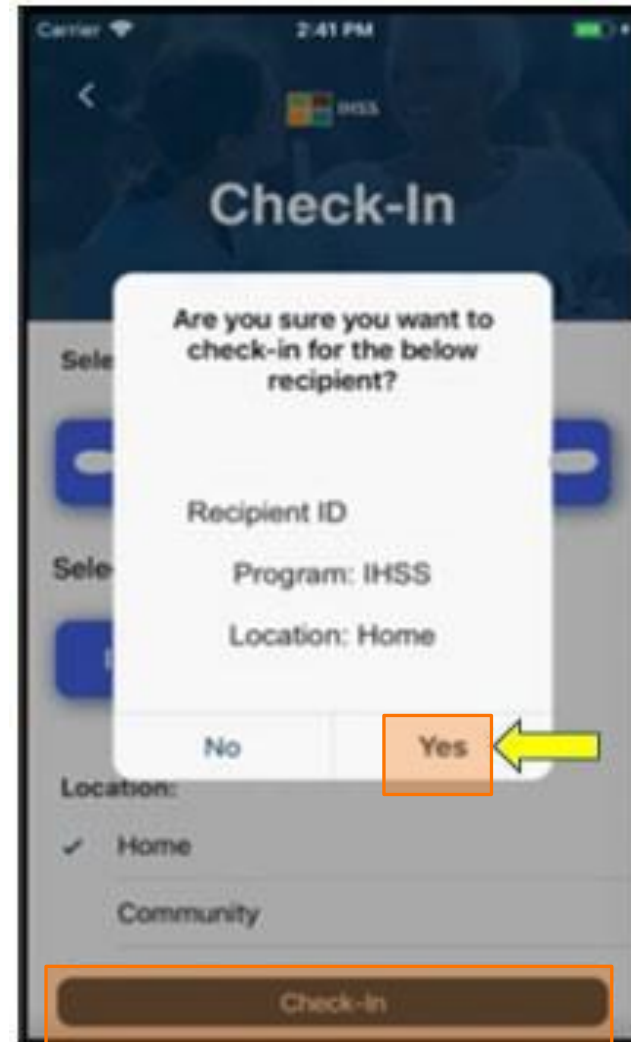
# ការពិនិត្យចូលដោយប្រើកម្មវិធីទូរស័ព្ទដៃ (Mobile APP) សំរាប់ IHSS EVV: អេក្រង់ការពិនិត្យចូល (បន្ត)



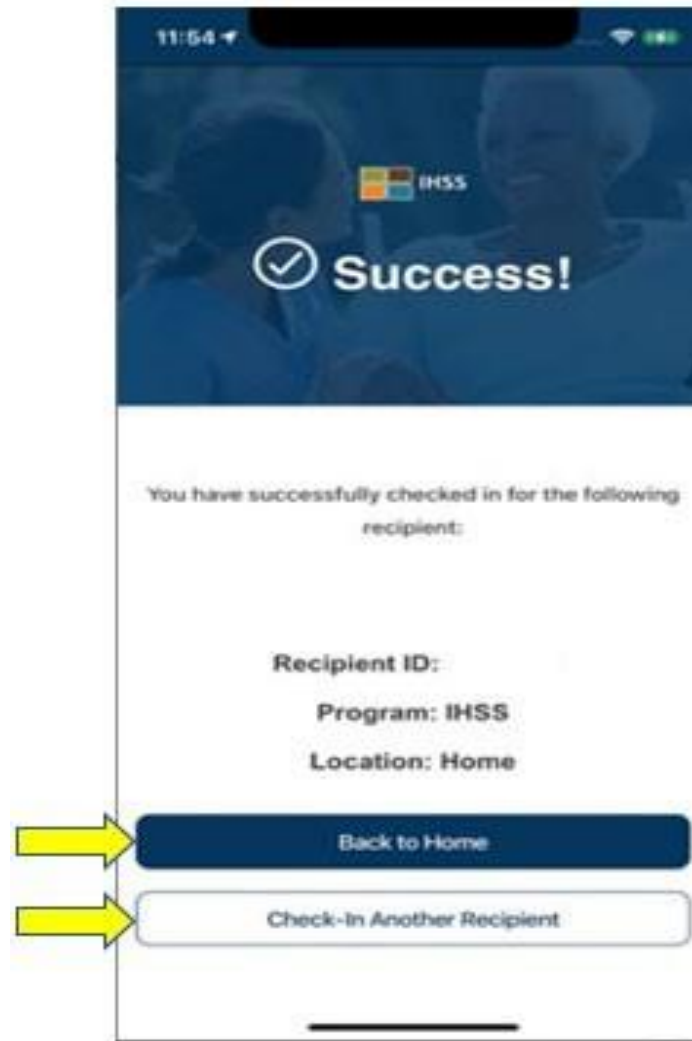
ប្រសិនបើអ្នកទទួលបានជំនួយត្រូវបានចុះឈ្មោះក្នុងកម្មវិធីទាំងពីរ (IHSS និង WPCS) នោះជម្រើសជ្រើសរើសប្រភេទកម្មវិធីនឹងត្រូវបានបង្ហាញនៅលើអេក្រង់ការពិនិត្យចូល។

អ្នកនឹងជ្រើសរើសកម្មវិធី **IHSS** ឬ **WPCS** ក្នុងការពិនិត្យចូល។

# កម្មវិធីទូរស័ព្ទដៃ (Mobile APP) សំរាប់ IHSS EVV: ការបញ្ជាក់ការពិនិត្យចូល



# កម្មវិធី ទូរស័ព្ទដៃ (Mobile APP) សំរាប់ IHSS EVV: អេក្រង់បញ្ជាក់ការពិនិត្យចូល



ការត្រួតពិនិត្យផ្ទៀងផ្ទាត់តាមអេឡិចត្រូនិច (EVV)  
ទីតាំង ការពិនិត្យចូល/ការពិនិត្យចេញ  
កម្មវិធីទូរស័ព្ទដៃ (Mobile APP) សំរាប់ IHSS EVV

**Check-Out**

# កម្មវិធីទូរស័ព្ទដៃ (Mobile APP) សំរាប់ IHSS EVV:ស្វាគមន៍មកកាន់អេក្រង់ដើម

នៅពេលដែលអ្នកឡូគ្គីន (log in) អ្នកនឹងត្រូវបាននាំទៅកាន់អេក្រង់ស្វាគមន៍មកកាន់អេក្រង់ដើម របស់កម្មវិធីទូរស័ព្ទដៃ (Mobile App) សំរាប់ IHSS EVV ។

អ្នកនឹងត្រូវបានសួរឱ្យជ្រើសរើសសកម្មភាពដែលអ្នកចង់ទទួលយក៖ ការពិនិត្យចូល ឬ ការពិនិត្យចេញ។ ដើម្បីពិនិត្យចេញ សូមចុចលើតំណការពិនិត្យចេញ ។





# ការពិនិត្យចេញដោយប្រើកម្មវិធីទូរស័ព្ទដៃ (Mobile APP) សំរាប់ IHSS EVV:

## អេក្រង់ការពិនិត្យចេញ

នៅលើអេក្រង់ ការពិនិត្យចេញអ្នកនឹងឃើញឈ្មោះរបស់អ្នកទទួលជំនួយដែលអ្នកធ្វើការឱ្យ។ អ្នកនឹងត្រូវ៖

- ជ្រើសរើសអ្នកទទួលជំនួយដែលអ្នកចង់ពិនិត្យចេញ
- បញ្ចូលម៉ោងធ្វើការ (ជាជម្រើស)
- ជ្រើសរើសទីតាំង៖ ផ្ទះ ឬសហគមន៍
- ចុចលើប៊ូតុង ការពិនិត្យចេញ។



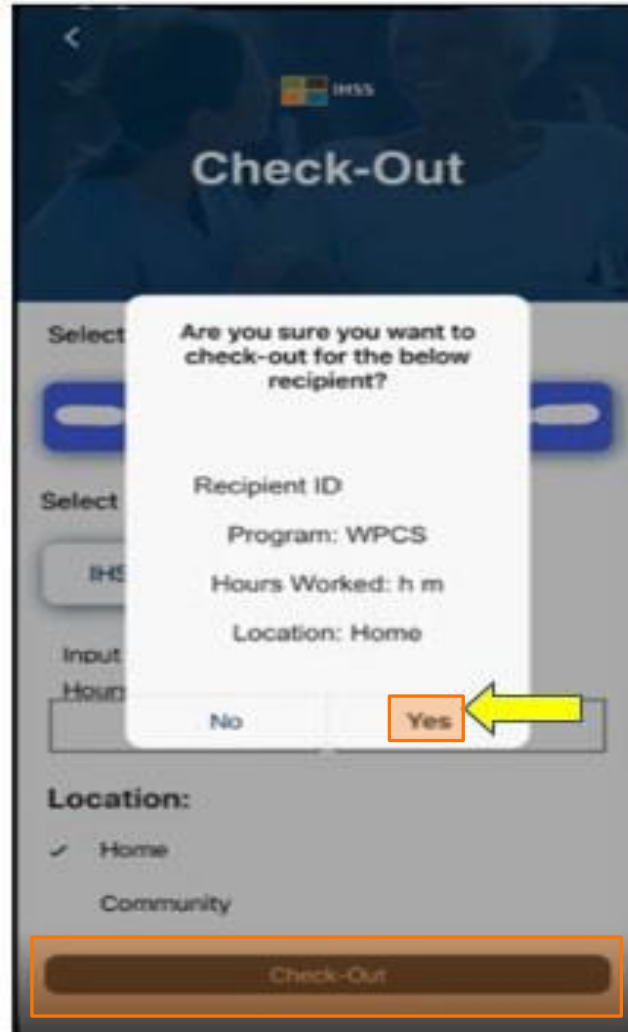
# ការពិនិត្យចេញដោយប្រើកម្មវិធីទូរស័ព្ទដៃ (Mobile APP) សំរាប់ IHSS EVV: អេក្រង់ការពិនិត្យចេញ (បន្ត)



ប្រសិនបើអ្នកទទួលបានជំនួយត្រូវបានចុះឈ្មោះក្នុងកម្មវិធីទាំងពីរ (IHSS និង WPCS) ការជ្រើសរើសប្រភេទកម្មវិធីនឹងត្រូវបានបង្ហាញនៅលើអេក្រង់ការពិនិត្យចេញ។

អ្នកនឹងជ្រើសរើសកម្មវិធី **IHSS** ឬ **WPCS** ក្នុងការពិនិត្យចេញ។

# កម្មវិធីទូរស័ព្ទដៃ (Mobile APP) សំរាប់ IHSS EVV: ការបញ្ជាក់ការពិនិត្យចេញ



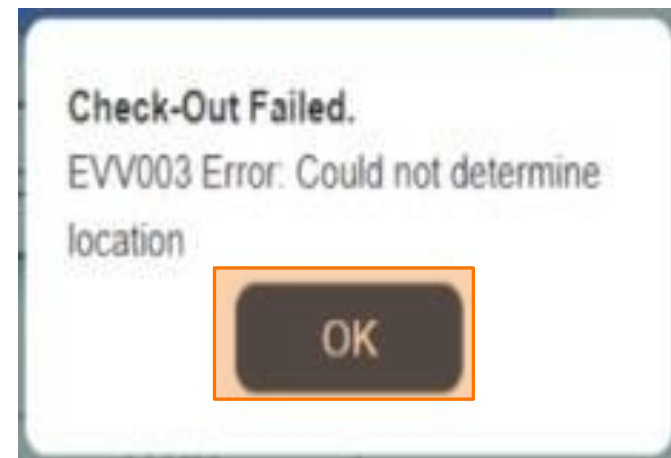
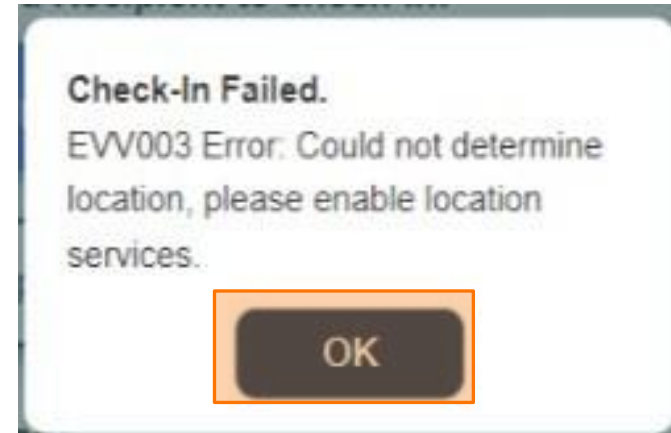
# កម្មវិធីទូរស័ព្ទដៃ (Mobile APP) សំរាប់ IHSS EVV: អេក្រង់បញ្ជាក់ការពិនិត្យចេញ



# សារប្រាប់អំពីកំហុសឆ្គង៖ ការពិនិត្យចូល និង ការពិនិត្យចេញ ដែលខកខានបានលេចឡើង

សារលេចឡើងដែលខកខានពីកម្មវិធី IHSS EVV ពិនិត្យចូល និង ពិនិត្យចេញខាងក្រោមនឹងបង្ហាញនៅពេលអ្នកបិទទីតាំងភូមិសាស្ត្រ ដោយចេតនា ឬនៅពេលដែលឧបករណ៍របស់អ្នកបានបាត់បង់ការ ភ្ជាប់អ៊ីនធឺណិតអំឡុងពេលពិនិត្យចូល និង/ឬពិនិត្យចេញ។

នៅពេលវាកើតឡើង អ្នកនឹងត្រូវចុចលើប៊ូតុង "យល់ព្រម" ហើយ អ្នកនឹងត្រលប់ទៅរកអេក្រង់ការជ្រើសរើសអ្នកទទួលជំនួយ ដើម្បី ពិនិត្យចូល ឬពិនិត្យចេញសំរាប់ IHSS EVV ដើម្បីបើកដំណើរការ នៃទីតាំងរបស់អ្នក ឬព្យាយាមម្តងទៀត។



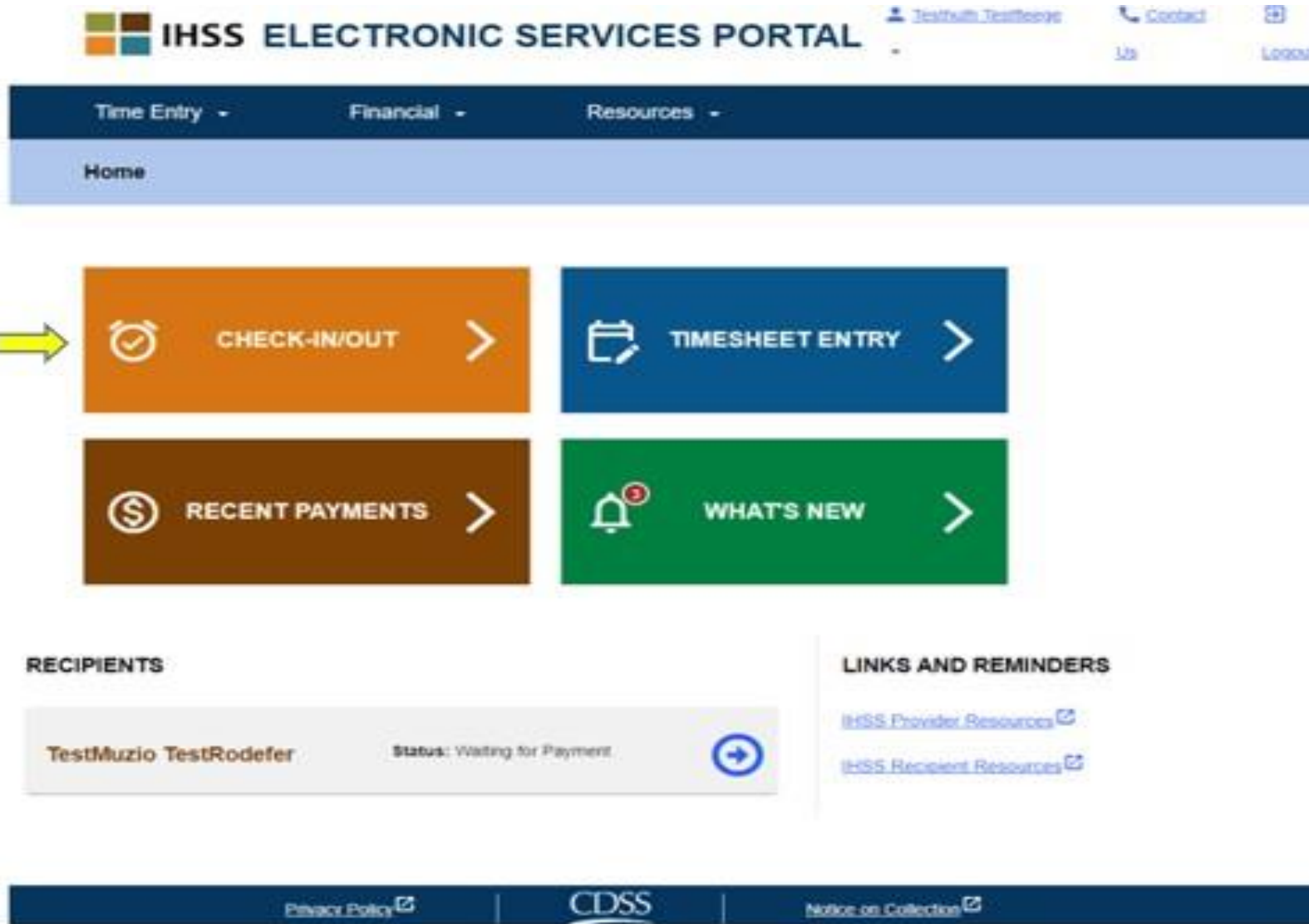
ការត្រួតពិនិត្យផ្ទៀងផ្ទាត់តាមអេឡិចត្រូនិច (EVV)  
ទំនាក់ទំនងការពិនិត្យចូល/ការពិនិត្យចេញ  
វិបធីតាថលសេវាអេឡិចត្រូនិច (EPS)

**Check-In**

[www.etimesheets.ihss.ca.gov](http://www.etimesheets.ihss.ca.gov)

សូមយើងចាប់ផ្តើម!

# ពិនិត្យចូលដោយប្រើវិបផតថលសេវាអេឡិចត្រូនិច (ESP)





# ការពិនិត្យចូលដោយប្រើវិបធាតុថលសេវាអេឡិចត្រូនិក (ESP) (បន្ត)

[Skip To Content](#)

[Time Entry](#) ▾

[Financial](#) ▾

[Resources](#) ▾

**Check-In/Out**

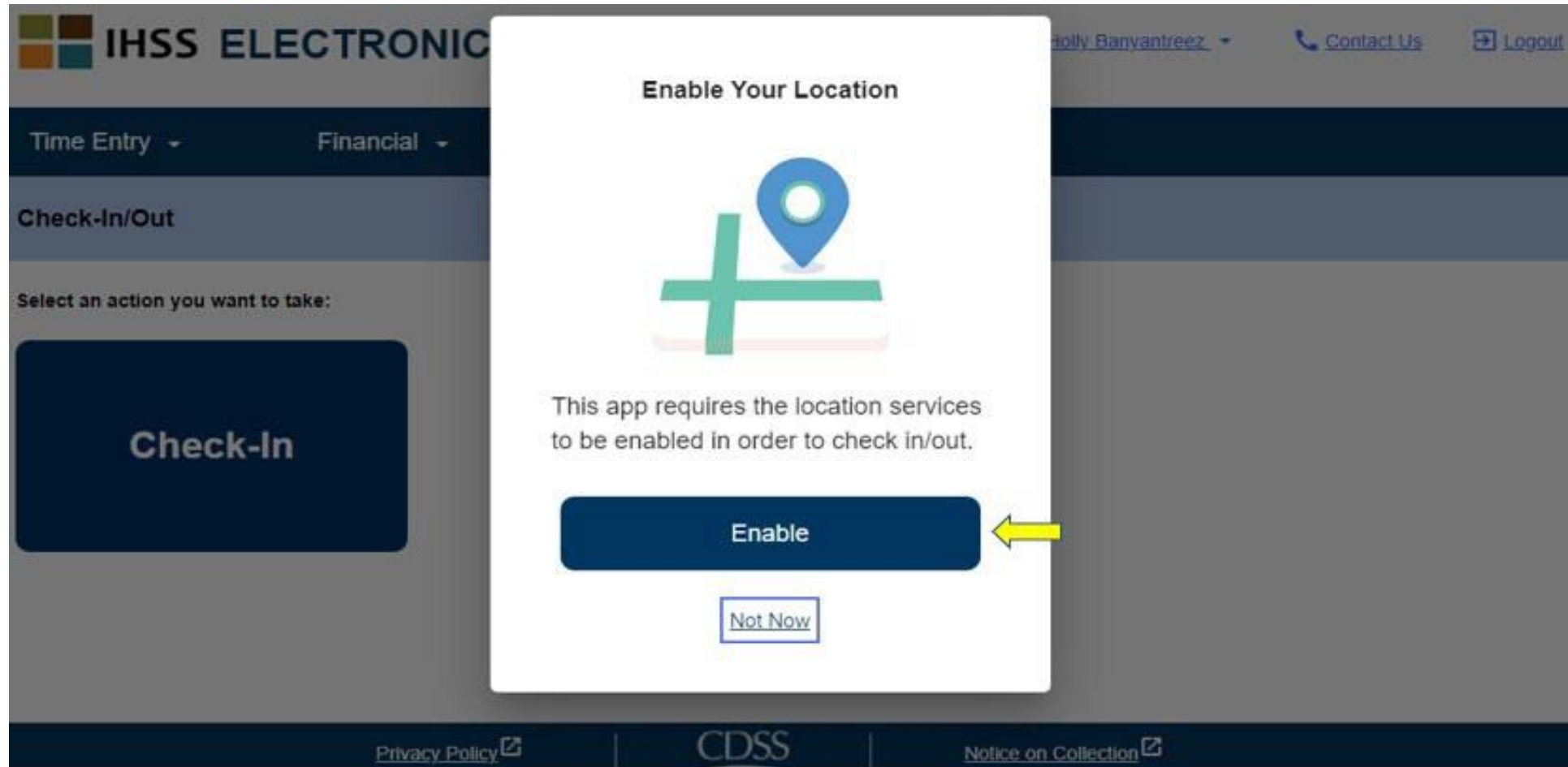
Select an action you want to take:



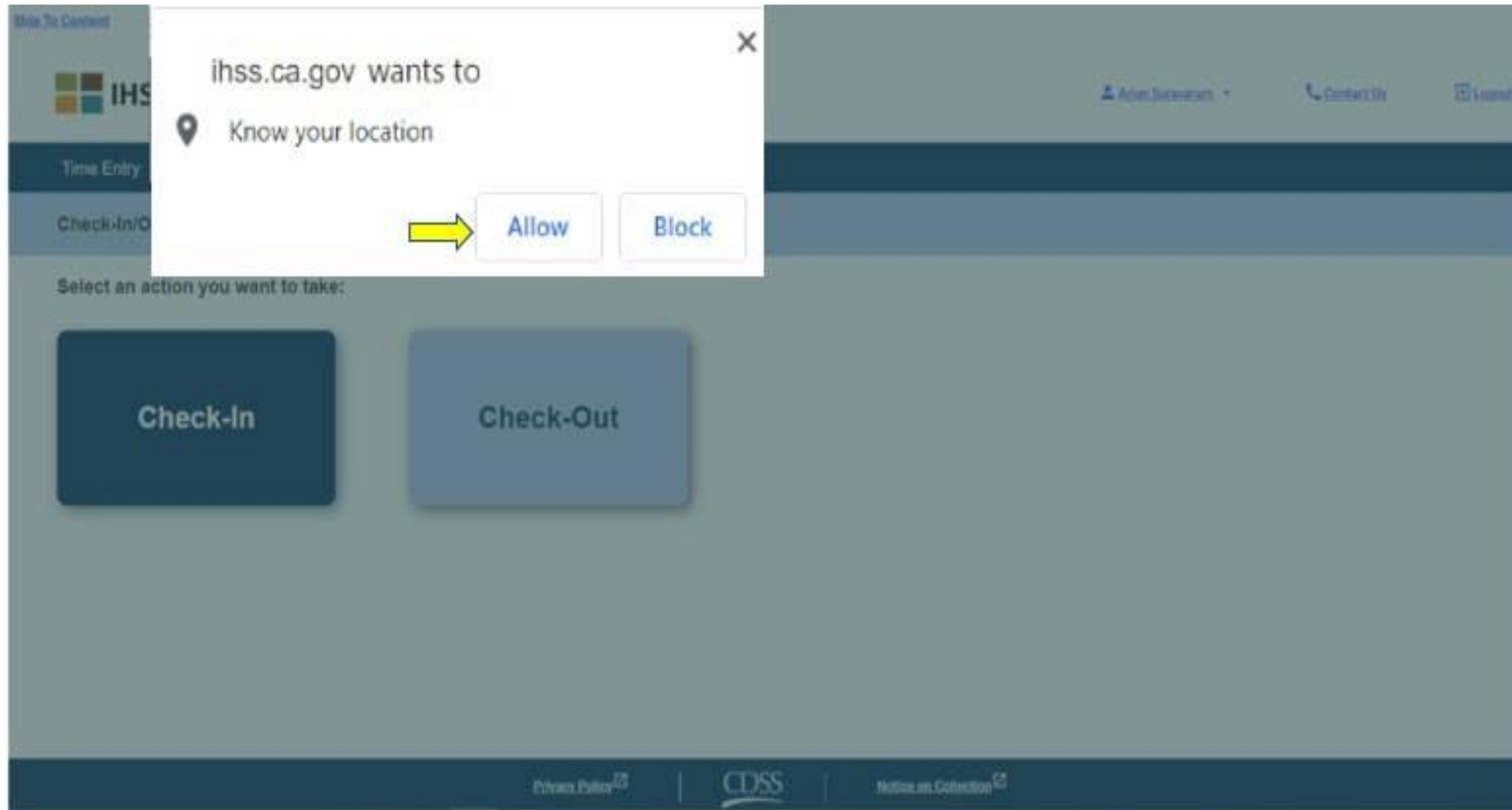
**Check-In**

**Check-Out**

# ទំនាក់ទំនងបើកដំណើរការដែលប្រើក្នុងវិបផតថលសេវាអេឡិចត្រូនិច (ESP)



# ទំនាក់ទំនងបើកដំណើរការដែលប្រើវិបធាតុថតថតលសេវាអេឡិចត្រូនិច (ESP) (បន្ត)



# វិបធីតថលសេវាអេឡិចត្រូនិច (ESP): អេក្រង់ការពិនិត្យចូល

[Skip To Content](#)

 **IHSS ELECTRONIC SERVICES PORTAL**

 Holly.Barnettez -

 [Contact Us](#)

 [Logout](#)

[Time Entry](#) -

[Financial](#) -

[Resources](#) -

← [Check-In](#)

Select a Recipient to check in:



**CHAD OLIVETREEZ**

Location:



Home

Community



**Check-In**

[Ethnicity Policy](#)



[Notice on Collection](#)

# វិបធាតុថលសេវាអេឡិចត្រូនិច ESP: អេក្រង់ការពិនិត្យចូល(បន្ត)

← Check-In

Select a Recipient to check-in:

Recipient A      0000000

Recipient B      0000000

Select a Program Type:

IHSS      WPCS

Location:

Home

Community

Check-In

# ESP: កន្លែងសំរាប់ការពិនិត្យចូល/ការពិនិត្យចេញ

**ប្រភេទកម្មវិធី៖** កំណត់កម្មវិធីណាមួយដែលអ្នកធ្វើការសម្រាប់ ទាំង **IHSS** ឬ **WPCS** ។

**ទីតាំង៖** ទីតាំងនៃកន្លែងដែលសេវាកម្មចាប់ផ្តើម/បញ្ចប់សម្រាប់ថ្ងៃធ្វើការនោះ។  
ជម្រើសដែលមានសម្រាប់ជ្រើសរើសគឺ ផ្ទះ ឬ សហគមន៍។

**ផ្ទះ៖** សេវាកម្មត្រូវបានផ្តល់ជូននៅក្នុងផ្ទះរបស់អ្នកទទួលជំនួយ។

**សហគមន៍៖** សេវាកម្មត្រូវបានផ្តល់ជូននៅខាងក្រៅផ្ទះរបស់អ្នកទទួលជំនួយ។

**ម៉ោងធ្វើការ៖** ម៉ោង និងនាទីដែលបានធ្វើការនៅថ្ងៃនោះ។

# វិបធីតាថលសេវាអេឡិចត្រូនិច (ESP): ការបញ្ជាក់ការពិនិត្យចូល

← Check-In

Select a Recipient to check-

Recipient A 0000

**Recipient B 0000**

Select a Program Type:

IHSS WPCS

Location:

Home

Community

Are you sure you want to check in for the below Recipient?

CHAD OLIVETREEZ

Recipient ID:

Program: IHSS

Location: Home





# វិបទ័តថលសេវាអេឡិចត្រូនិច (ESP): អេក្រង់បញ្ជាក់ការពិនិត្យចូល

[Skip To Content](#)



**IHSS ELECTRONIC SERVICES PORTAL**

Holly.Babyantreez -

[Contact Us](#)

[Logout](#)

[Time Entry](#) -

[Financial](#) -

[Resources](#) -

**Check-In Confirmation**

You have successfully checked in for the following recipient:

**CHAD OLIVETREEZ**

Recipient ID:

Program: IHSS

Location: Home



[Back to Home](#)



[Check-In Another Recipient](#)

[Privacy Policy](#)



[Notice on Collection](#)

ការត្រួតពិនិត្យផ្ទៀងផ្ទាត់តាមអេឡិចត្រូនិច (EVV)  
ទីតាំងពិនិត្យចូល/ពិនិត្យចេញ  
វិបថលសេវាអេឡិចត្រូនិច (EPS)

**Check-Out**

[www.etimesheets.ihss.ca.gov](http://www.etimesheets.ihss.ca.gov)

សូមយើងចាប់ផ្តើម!

# ការពិនិត្យចេញដោយប្រើវិបផតថលសេវាអេឡិចត្រូនិច (ESP)

The screenshot shows the IHSS Electronic Services Portal (ESP) interface. At the top, the header includes the logo and text "IHSS ELECTRONIC SERVICES PORTAL", along with user information "TestMuzio TestRodefer" and navigation links for "Contact Us" and "Logout". Below the header is a dark blue navigation bar with "Time Entry", "Financial", and "Resources" menus. A light blue "Home" bar is positioned below the navigation bar. The main content area features four large, colorful buttons: "CHECK-IN/OUT" (orange), "TIMESHEET ENTRY" (dark blue), "RECENT PAYMENTS" (brown), and "WHAT'S NEW" (green). A yellow arrow points to the "CHECK-IN/OUT" button. Below the buttons are two sections: "RECIPIENTS" and "LINKS AND REMINDERS". The "RECIPIENTS" section displays a table with one entry: "TestMuzio TestRodefer" with a status of "Waiting for Payment" and a blue circular arrow icon. The "LINKS AND REMINDERS" section contains two links: "IHSS Provider Resources" and "IHSS Recipient Resources". At the bottom, a dark blue footer bar contains links for "Privacy Policy", "CDSS", and "Notice on Collection".

# ការពិនិត្យចេញដោយប្រើវិបធីតថលសេវាអេឡិចត្រូនិច (ESP) (បន្ត)

[Skip To Content](#)

[Time Entry](#) ▾

[Financial](#) ▾

[Resources](#) ▾

**Check-In/Out**

Select an action you want to take:

**Check-In**

**Check-Out**



# វិបផតថលសេវាអេឡិចត្រូនិច (ESP): អេក្រង់ពិនិត្យចេញ

Time Entry ▾

Financial ▾

Resources ▾

← Check-Out

Select a Recipient to check out:



**CHAD OLIVETREEZ**

Location:



Home

Community

Input Hours Worked:

Hours

Minutes



01

30



**Check-Out**

[Privacy Policy](#)

 CDSS

[Notice on Collection](#)

# វិបធាតុថលសេវាអេឡិចត្រូនិច (ESP): អេក្រង់ពិនិត្យចេញ (បន្ត)

← Check-Out

Select a Recipient to check-out:

Recipient A 0000000

Recipient B 0000000

Select Program Type:

IHSS WPCS

Input hours worked:

Hours Minutes

HH MM

Location:

Home

Community

Check-Out

# វិបធីតថលសេវាអេឡិចត្រូនិច (ESP): ការបញ្ជាក់ការពិនិត្យចេញ

← Check-Out

Select a Recipient to check-out:

Recipient A 0000000

Recipient B 0000000

Select Program Type:

IHSS WPCS

Input hours worked:

Hours Minutes

HH MM

Location:

Home

Community

Check-Out

Are you sure you want to check out for the below Recipient?

CHAD OLIVETREEZ

Recipient ID:

Program: IHSS

Hours Worked: 01h 30m

Location: Home

Yes No



# បធានីសេវាអេឡិចត្រូនិច (ESP): អេក្រង់បញ្ជាក់ការពិនិត្យចេញ

[Skip To Content](#)

[Time Entry](#) -

[Financial](#) -

[Resources](#) -

## Check-Out Confirmation

You have successfully checked out for the following Recipient:

**CHAD OLIVETREEZ**

Recipient ID:

Program: IHSS

Hours Worked: 01h 30m

Location: Home



Back to Home



Check-Out Another Recipient

[Privacy Policy](#)

 CDSS

[Notice on Collection](#)

# ការកែតម្រូវទំព័រកត់ត្រាពេលម៉ោងធ្វើការ

ចុះបើខ្ញុំភ្លេច ការពិនិត្យចូល និង/ឬ ការពិនិត្យចេញ?

អ្នកអាចចុះឈ្មោះចូលបានភ្លាមៗតាមដែលអ្នកចង់ចាំ។ ប្រសិនបើអ្នកភ្លេចពិនិត្យចេញ ប្រព័ន្ធនឹងបង្ហាញម៉ោងបញ្ចប់នៅម៉ោង 11:59 pm នៅលើទំព័រកត់ត្រាពេលម៉ោងធ្វើការរបស់អ្នក។ អ្នកអាចកែតម្រូវពេលវេលាចាប់ផ្តើម និងពេលវេលាបញ្ចប់របស់អ្នកនៅលើទំព័រកត់ត្រាពេលម៉ោងធ្វើការរបស់អ្នកគ្រប់ពេលមុនពេលដាក់ស្នើ។

ចុះបើខ្ញុំ ពិនិត្យចេញ ហើយខ្ញុំត្រឡប់ទៅធ្វើការវិញ?

អ្នកអាចចូលទៅពិនិត្យនិងចេញម្តងទៀត។ ប្រព័ន្ធនឹងចាប់យកពេលវេលាពិនិត្យចូលមុនគេបំផុត និងម៉ោងពិនិត្យចេញចុងក្រោយបំផុត។

ចុះបើខ្ញុំដាក់ទំព័រកត់ត្រាពេលម៉ោងធ្វើការទៅអ្នកទទួលជំនួយរបស់ខ្ញុំ ហើយសម្គាល់ឃើញថាមានកំហុសឆ្គង?

នេះមិនខុសពីសព្វថ្ងៃនេះទេ។ អ្នកទទួលជំនួយរបស់អ្នកអាចបដិសេធទំព័រកត់ត្រាពេលម៉ោងធ្វើការរបស់អ្នកសម្រាប់ការកែតម្រូវគ្រប់ពេលមុនពេលយល់ព្រមវា។

មិនមានការពិន័យសម្រាប់អ្នកផ្តល់សេវាទេ ប្រសិនបើអ្នកធ្វើខុសឆ្គងអំឡុងពេលពិនិត្យចូល/ពិនិត្យចេញ។

ប្រសិនបើអ្នកផ្តល់សេវាយប់ធ្វើការឱ្យអ្នកទទួលជំនួយ ហើយអ្នកទទួលជំនួយបង្ហាញខ្លួនជាអ្នកទទួលជំនួយសកម្មម្នាក់របស់ពួកគេ អ្នកផ្តល់សេវាគួរតែទាក់ទងការិយាល័យ IHSS ខោនធីក្នុងតំបន់របស់ពួកគេសម្រាប់រកអ្នកជំនួយបន្ថែមទៀត។

# ការសម្របសម្រួលការពិនិត្យចូល/ការពិនិត្យចេញ

ចូល ESP → ទិន្នន័យបញ្ចូលពេលម៉ោង → តំណទំព័រកត់ត្រាពេលម៉ោងធ្វើការ → បញ្ចូលពេលម៉ោងធ្វើការ → ជ្រើសរើសអ្នកទទួលជំនួយ → ជ្រើសរើសអំឡុងពេលដែលបង់ប្រាក់ → ជ្រើសរើសសប្តាហ៍ធ្វើការ → ជ្រើសរើសថ្ងៃដែលធ្វើការ

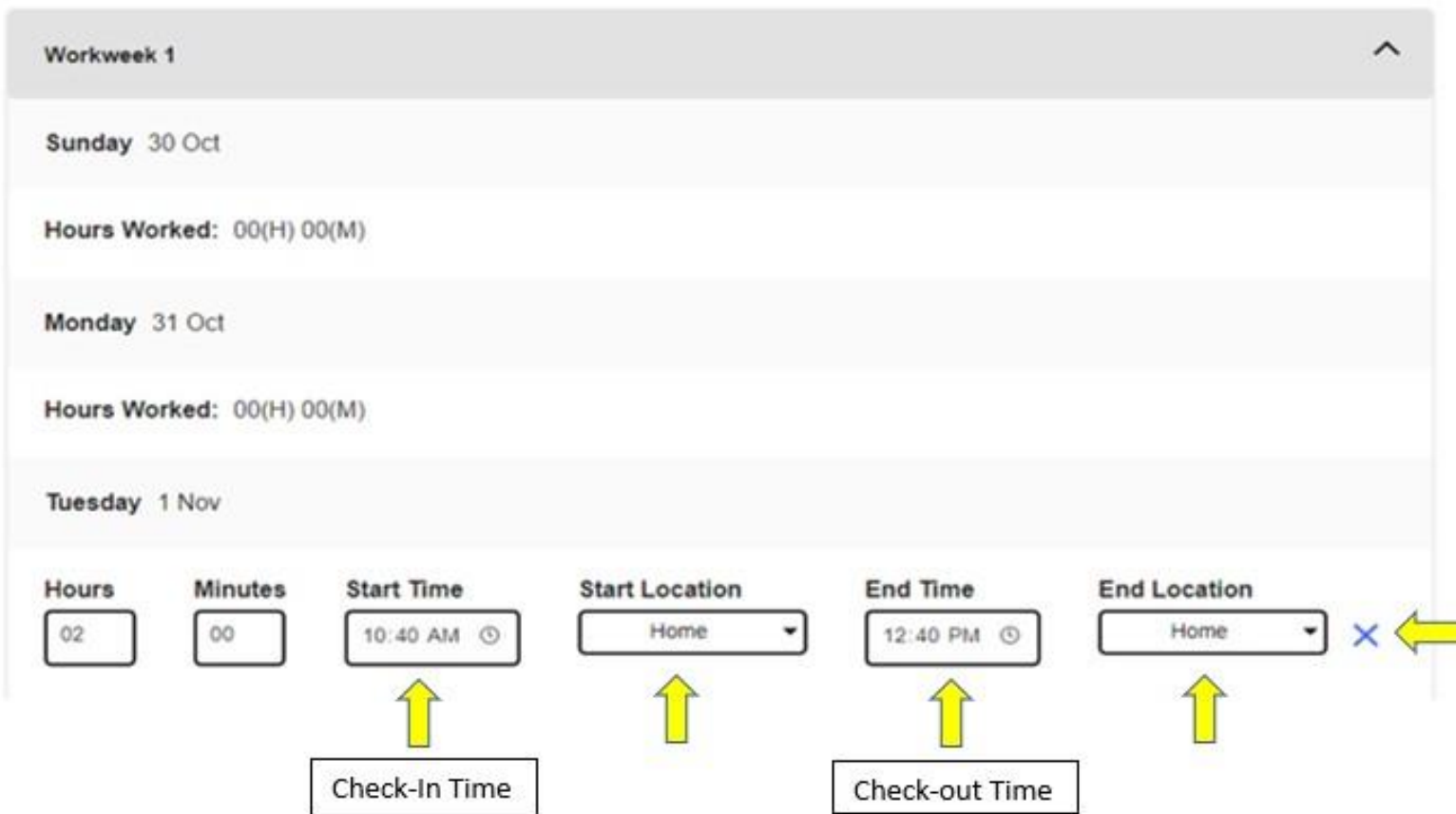
ដើម្បីកែសម្រួលពេលវេលាពិនិត្យចូល សូមចុចលើ **ទឹកកន្លែងម៉ោងចាប់ផ្តើម** ដើម្បីផ្លាស់ប្តូរពេលវេលា។

ដើម្បីកែសម្រួលពេលវេលាពិនិត្យចេញ សូមចុចលើ **ទឹកកន្លែងម៉ោងបញ្ចប់** ដើម្បីផ្លាស់ប្តូរពេលវេលា។

ដើម្បីកែសម្រួលទីតាំងពិនិត្យចូល សូមចុចលើ **ប្រអប់ទម្លាក់ចុះក្រោមទីតាំងចាប់ផ្តើម**។

ដើម្បីកែសម្រួលទីតាំងពិនិត្យចេញ សូមចុចលើ **ប្រអប់ទម្លាក់ចុះក្រោមទីតាំងបញ្ចប់**។

ដើម្បីលុបចោលការពិនិត្យចូល និងការពិនិត្យចេញទាំងស្រុង សូមចុចលើ "X" ពណ៌ខៀវ នៅជ្រុងខាងស្តាំនៃអេក្រង់។ នេះវានឹងសម្អាតគ្រប់ទឹកកន្លែងទាំងអស់ ដែលនឹងសម្អាតពេល ពិនិត្យចូល/ពិនិត្យចេញផងដែរ។



Workweek 1

Sunday 30 Oct

Hours Worked: 00(H) 00(M)

Monday 31 Oct

Hours Worked: 00(H) 00(M)

Tuesday 1 Nov

Hours: 02

Minutes: 00

Start Time: 10:40 AM

Start Location: Home

End Time: 12:40 PM

End Location: Home

Check-In Time

Check-out Time

# អ្វីដែលត្រូវចងចាំ

- អ្នកផ្តល់សេវានឹងដាក់បញ្ជូនទំព័រកត់ត្រាពេលម៉ោងធ្វើការរបស់ពួកគេតាមអេឡិចត្រូនិកតាមរបៀបដែលពួកគេធ្វើនៅថ្ងៃនេះ តាមរយៈវិបថលសេវាអេឡិចត្រូនិក (ESP) និង/ឬ ប្រព័ន្ធទំព័រកត់ត្រាពេលម៉ោងធ្វើការតាមទូរស័ព្ទ (TTS) ។
- អ្នកផ្តល់សេវានៅតែត្រូវបានបង់ប្រាក់សម្រាប់ម៉ោងដែលបានធ្វើការ មិនមែនពេលវេលារវាងការពិនិត្យចូល និងការពិនិត្យចេញរបស់អ្នកទេ។
- មិនមានការពិន័យចំពោះការធ្វើឱ្យមានកំហុសឆ្គងអំឡុងពេលការពិនិត្យចូល/ការពិនិត្យចេញទេ។
- ទីតាំងភូមិសាស្ត្រនឹងត្រូវបានបញ្ជាក់តាមអេឡិចត្រូនិកតែនៅពេលដែលអ្នកផ្តល់សេវាពិនិត្យចូល/ពិនិត្យចេញពីផ្ទះរបស់អ្នកទទួលជំនួយ។
- ប្រសិនបើអ្នកជ្រើសរើសថាអ្នករស់នៅជាមួយអ្នកទទួលជំនួយរបស់អ្នកដោយកំហុសឆ្គង អ្នកនឹងមិនអាចពិនិត្យចូល និងពិនិត្យចេញសម្រាប់រយៈពេលបង់ប្រាក់នោះ ហើយឈ្មោះរបស់អ្នកទទួលជំនួយនោះនឹងមិនបង្ហាញទេ។

# អ្វីដែលត្រូវចងចាំ (បន្ត)

- ទីតាំងភូមិសាស្ត្រនឹងមិនត្រូវបានប្រមូលពេញមួយថ្ងៃ ឬនៅពេលដែលអ្នកផ្តល់សេវាបញ្ជាក់ថា ថាកំពុងស្ថិតនៅក្នុង "សហគមន៍" នៅពេលដែលពួកគេពិនិត្យចូល ឬពិនិត្យចេញ។
- ព័ត៌មាននៃការពិនិត្យចូល និងការពិនិត្យចេញដែលបានបញ្ចូលក្នុង ESP និងតាមទូរស័ព្ទដៃ (Mobile App) សំរាប់ IHSS EVV នឹងបង្ហាញដោយស្វ័យប្រវត្តិនៅលើទំព័រកត់ត្រាពេលម៉ោងធ្វើការតាមអេឡិចត្រូនិចរបស់អ្នកផ្តល់សេវា។
- **មិនមានផលប៉ះពាល់ដល់អ្នកទទួលជំនួយទេ ។** តម្រូវការក្នុងការពិនិត្យចូល និងការពិនិត្យចេញ មិនផ្លាស់ប្តូរសេវារបស់អ្នកទទួលជំនួយ របៀបដែលអ្នក ផ្តល់សេវាដល់អ្នកទទួលជំនួយ ឬ របៀបដែលអ្នកទទួលជំនួយនឹងយល់ព្រមលើទំព័រកត់ត្រាពេលម៉ោងធ្វើការងារនោះទេ។
- **អ្នកផ្តល់សេវាដែលរស់នៅជាមួយ មិនតម្រូវឱ្យពិនិត្យចូល ឬពិនិត្យចេញទេ។**

ការត្រួតពិនិត្យផ្ទៀងផ្ទាត់តាមអេឡិចត្រូនិច (EVV)  
ទីតាំងពិនិត្យចូល/ពិនិត្យចេញ  
ប្រព័ន្ធលើទំព័រកត់ត្រាពេលម៉ោងធ្វើការតាមទូរស័ព្ទ

**Check-In**

(833) DIAL-EVV or (833) 342-5388

សូមយើងចាប់ផ្តើម!

# ប្រព័ន្ធទំព័រកត់ត្រាពេលម៉ោងធ្វើការតាមទូរស័ព្ទ

## TTS: ការពិនិត្យចូល

ដើម្បីពិនិត្យចូលដោយប្រើជម្រើស TTS អ្នកផ្តល់សេវា IHSS/WPCS ដែលមិនរស់នៅជាមួយត្រូវតែ៖

- ប្រើទូរស័ព្ទលើតុរបស់អ្នកទទួល ដើម្បីចូលប្រើ TTS ដោយចុច៖  
**(833) DIAL-EVV ឬ (833) 342-5388** ។
- ត្រូវចុះឈ្មោះជាមួយ TTS ហើយឡូក្តចូលដោយប្រើលេខអ្នកផ្តល់សេវា 9 ខ្ទង់ និងលេខកូដសម្ងាត់ 4 ខ្ទង់របស់អ្នកផ្តល់សេវា។





# ប្រព័ន្ធទំព័រកត់ត្រាពេលម៉ោងធ្វើការតាមទូរស័ព្ទ (TTS): ការហៅចូល

**(833) DIAL-EVV or (833) 342-5388**

បន្ទាប់ពីអ្នកបានចុចលេខទូរស័ព្ទហើយ ប្រព័ន្ធទំព័រកត់ត្រាពេលម៉ោងធ្វើការ (TTS) នឹងផ្តល់ជូនអ្នកនូវសារដូចខាងក្រោម៖

សូមអរគុណសំរាប់ការហៅទូរស័ព្ទទៅប្រព័ន្ធទំព័រកត់ត្រាពេលម៉ោងធ្វើការនៃកម្មវិធី IHSS ។ សូមជ្រើសរើសភាសាដែលអ្នកចូលចិត្តពីជម្រើសដែលមានដូចតទៅនេះ៖ អ្នកអាចធ្វើការជ្រើសរើស នៅពេលណាក៏បាន។

- សំរាប់ភាសាអង់គ្លេស ចុចលេខ '1'
- សំរាប់ភាសាអេស្ប៉ាញ ចុចលេខ '2'
- សំរាប់ភាសាអាមេរិកាំង ចុចលេខ '3'
- សំរាប់ភាសាចិន ចុចលេខ '4'

# TTS: ការជ្រើសរើសអ្នកទទួលជំនួយ/អ្នកផ្តល់សេវា

បន្ទាប់ពីអ្នកបានជ្រើសរើសភាសាដែលអ្នកចូលចិត្តរួចហើយ ប្រព័ន្ធទំព័រកត់ត្រាពេលម៉ោងធ្វើការ (TTS) នឹងរំលឹកអ្នកឱ្យជ្រើសរើស ប្រសិនបើអ្នកជាអ្នកទទួលជំនួយ ឬអ្នកផ្តល់សេវា។

ក្នុងនាមជាអ្នកផ្តល់សេវា សូមចុចលេខ '2' នៅលើក្តារចុចទូរស័ព្ទរបស់អ្នក។



# ប្រព័ន្ធទំព័រកត់ត្រាពេលម៉ោងធ្វើការតាមទូរស័ព្ទ (TTS): ម៉ឺនុយដើមដំបូង

អ្នកនឹងត្រូវបាននាំទៅកាន់ម៉ឺនុយដើមដំបូង។ ប្រព័ន្ធទំព័រកត់ត្រាពេលម៉ោងធ្វើការ (TTS) នឹងផ្តល់ជូនអ្នកនូវប្រអប់បញ្ចូលដូចខាងក្រោម៖

នេះគឺជាម៉ឺនុយដើមដំបូង។ សូមជ្រើសរើសពីជម្រើសដែលមានដូចតទៅនេះ។ អ្នកអាចធ្វើការជ្រើសរើស នៅពេលណាក៏បាន៖

- ចុចលេខ '1' ដើម្បីឡូគ្គិចូល
- ចុចលេខ '2' ដើម្បីកំណត់ពាក្យសម្ងាត់របស់អ្នកឡើងវិញ
- ចុចលេខ '3' សំរាប់ចុះឈ្មោះ

# ប្រព័ន្ធទំព័រកត់ត្រាពេលម៉ោងធ្វើការ (TTS): ការឡូគ្គិចូល

ដើម្បីឡូគ្គិចូល (login) ទៅក្នុងគណនីប្រព័ន្ធ TTS របស់អ្នក៖

ចុចលេខ '1' នៅលើក្តារចុចទូរស័ព្ទរបស់អ្នក។



# TTS: លេខអ្នកផ្តល់សេវា និង ពាក្យសម្ងាត់

បន្ទាប់ពីជ្រើសយកជម្រើសនៃការឡូគ្នូល (login) រួចហើយ, TTS នឹងផ្តល់នូវប្រអប់បញ្ចូល ដូចខាងក្រោមដើម្បីវាយបញ្ចូលលេខអ្នកផ្តល់សេវា 9-ខ្ទង់និងលេខកូដសម្ងាត់ 4-ខ្ទង់របស់អ្នក៖

សូមវាយបញ្ចូលលេខអ្នកផ្តល់សេវា 9-ខ្ទង់របស់អ្នក ដោយចុចប៊ូតុងសញ្ញាដោន (#) តាម ពីក្រោយ។ លេខអ្នកផ្តល់សេវារបស់អ្នក ត្រូវបានរកឃើញនៅលើក្រដាសស្នាមរបស់ អ្នកផ្តល់សេវាណាមួយដែលអ្នកបានទទួល។

ដោយប្រើក្តារចុចលេខទូរស័ព្ទរបស់អ្នក សូមវាយបញ្ចូលលេខកូដសម្ងាត់ 4-ខ្ទង់របស់អ្នក ដោយចុចប៊ូតុងសញ្ញាដោន (#) តាមពីក្រោយ។

# ប្រព័ន្ធទំព័រកត់ត្រាពេលម៉ោងធ្វើការ(TTS): ម៉ឺនុយសកម្មភាព

បន្ទាប់ពីអ្នកបានឡូគ្គីចូល (login) ទៅក្នុងគណនីរបស់អ្នកដោយជោគជ័យ អ្នកនឹងត្រូវបាននាំទៅកាន់ម៉ឺនុយសកម្មភាព។ TTS នឹងផ្តល់ជូនអ្នកនូវប្រអប់បញ្ចូលខាងក្រោម៖

សូមស្វាគមន៍មកកាន់ម៉ឺនុយសកម្មភាព។

ចុចលេខ '1' ដើម្បីបញ្ចូលពេលម៉ោងសំរាប់ថ្ងៃនេះ

ចុចលេខ '2' ដើម្បីបញ្ចូលពេលម៉ោងសំរាប់ថ្ងៃមុន

ចុចលេខ '3' ដើម្បីពិនិត្យមើលប្រវត្តិទំព័រកត់ត្រាពេលម៉ោងធ្វើការ

ចុចលេខ '4' ដើម្បីដាក់បញ្ជូនទំព័រកត់ត្រាពេលម៉ោងធ្វើការទៅអ្នកទទួលជំនួយពិនិត្យមើល

ចុចលេខ '5' ដើម្បីពិនិត្យឡើងវិញនិងចាត់វិធានការលើទំព័រកត់ត្រាពេលម៉ោងធ្វើការ

ដែលត្រូវបានបដិសេធ

ចុចលេខ '6' ដើម្បីពិនិត្យចូលសំរាប់អ្នកទទួលជំនួយ

ចុចលេខ '7' ដើម្បីពិនិត្យចេញសំរាប់អ្នកទទួលជំនួយ

# TTS: ការជ្រើសរើសអ្នកទទួលជំនួយ

អ្នកនឹងត្រូវបាននាំទៅកាន់ជម្រើសនៃការជ្រើសរើសអ្នកទទួលជំនួយ។ TTS នឹងផ្តល់ជូនអ្នកនូវប្រអប់បញ្ចូលដូចខាងក្រោម៖

តើអ្នកចង់ពិនិត្យចូល សំរាប់ <ឈ្មោះអ្នកទទួលជំនួយរបស់អ្នក> ដែរឬទេ?  
ចុចលេខ '1' សំរាប់ បាទ/ចា៖ ឬ  
ចុចលេខ '2' សំរាប់ ទេ



# TTS: ការជ្រើសរើសអ្នកទទួលជំនួយ(បន្ត)

ដើម្បីពិនិត្យចូលសំរាប់អ្នកទទួលជំនួយដែលអ្នកបានជ្រើសរើស៖

ចុចលេខ '1' សំរាប់ បាទ/ចា៖។



ប្រសិនបើអ្នកទទួលជំនួយដែលអ្នកបានជ្រើសរើស ត្រូវបានភ្ជាប់ជាមួយទាំងកម្មវិធី IHSS និង WPCS ហើយ អ្នកផ្តល់ទាំងសេវាកម្ម IHSS និង WPCS ដល់ពួកគេ អ្នកនឹងត្រូវតម្រូវឱ្យពិនិត្យចូលសម្រាប់កម្មវិធីទាំងពីរដោយឡែកពីគ្នា។

# TTS: ការជ្រើសរើសទីតាំង

## ផ្ទះ ឬ សហគមន៍

បន្ទាប់មក អ្នកនឹងត្រូវបាននាំទៅកាន់ជម្រើសដើម្បីជ្រើសរើសទីតាំង។ ប្រព័ន្ធទំព័រកត់ត្រាពេលម៉ោងធ្វើការតាមទូរស័ព្ទ (TTS) នឹងផ្តល់ឱ្យអ្នកនូវប្រអប់បញ្ចូលដូចខាងក្រោម៖

សូមជ្រើសរើសយកទីតាំងដែលអ្នកចង់ពិនិត្យចូល។  
ចុចលេខ '1' សំរាប់ 'ផ្ទះ' ឬ  
ចុចលេខ '2' សំរាប់ 'សហគមន៍'

# TTS: ការបញ្ជាក់ការពិនិត្យចូល

TTS នឹងសួរអ្នកឱ្យបញ្ជាក់ថា តើ ការកំណត់ការពិនិត្យចូលរបស់អ្នកគឺត្រឹមត្រូវដែរឬទេ ឬប្រសិនបើអ្នកចង់កែសម្រួលការកំណត់ចូលនេះ ជាមួយប្រអប់បញ្ចូលដូចខាងក្រោម៖

អ្នកកំពុងពិនិត្យចូលសំរាប់៖

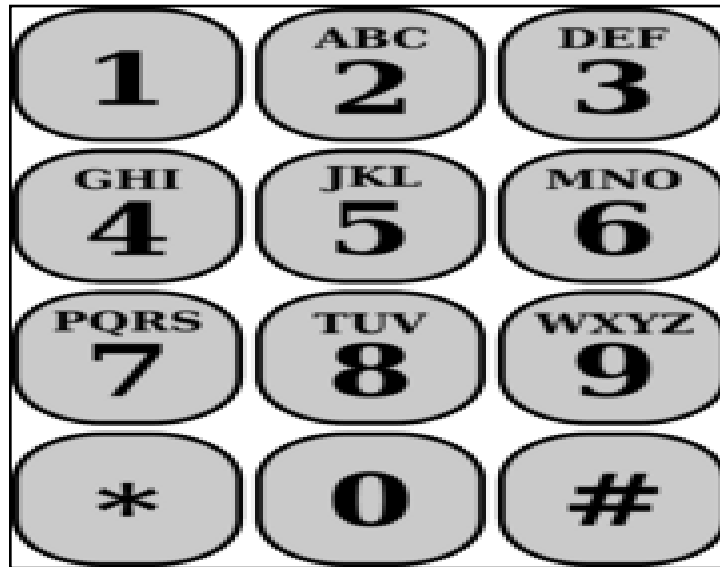
- ឈ្មោះអ្នកទទួលជំនួយ
- លេខសំណុំរឿងរបស់អ្នកទទួលជំនួយ
- ប្រភេទកម្មវិធី៖ កម្មវិធី IHSS ឬ កម្មវិធី WPCS
- ទីតាំង៖ 'ផ្ទះ' ឬ 'សហគមន៍'

ប្រសិនបើនេះគឺត្រឹមត្រូវ សូមចុចលេខ '1', ឬចុចលេខ '2' ដើម្បីកែតម្រូវ ការកំណត់ចូលនេះ។

# TTS: ការបញ្ជាក់ការពិនិត្យចូល (បន្ត)

ដើម្បីបញ្ជាក់ថាព័ត៌មាននៃការពិនិត្យចូលនេះគឺត្រឹមត្រូវ៖

ចុចលេខ '1' សំរាប់អ្នកទទួលជំនួយដែលបានជ្រើសរើស។



ការពិនិត្យចូលរបស់អ្នកត្រូវបាន  
រក្សាទុក! អ្នកនឹងត្រឡប់ទៅកាន់  
ម៉ូឌុយសកម្មភាពវិញ។

ការត្រួតពិនិត្យផ្ទៀងផ្ទាត់តាមអេឡិចត្រូនិច (EVV)  
ទីតាំងការពិនិត្យចូល/ការពិនិត្យចេញ  
ប្រព័ន្ធទំព័រកត់ត្រាពេលម៉ោងធ្វើការតាមទូរស័ព្ទ (TTS)

**Check-Out**

(833) DIAL-EVV or (833) 342-5388

សូមយើងចាប់ផ្តើម!

ប្រព័ន្ធទំព័រកត់ត្រាពេលម៉ោងធ្វើការតាមទូរស័ព្ទ (TTS): ម៉ឺនុយសកម្មភាព  
បន្ទាប់ពីអ្នកបានឡូគ្គិចូលទៅក្នុងគណនីរបស់អ្នកដោយជោគជ័យ អ្នកនឹងត្រូវបាននាំទៅកាន់  
ម៉ឺនុយសកម្មភាព។ TTS នឹងផ្តល់ជូនអ្នកនូវប្រអប់បញ្ចូលដូចខាងក្រោម៖

- សូមស្វាគមន៍មកកាន់ម៉ឺនុយសកម្មភាព។
- ចុចលេខ '1' ដើម្បីបញ្ចូលពេលម៉ោងសំរាប់ថ្ងៃនេះ
- ចុចលេខ '2' ដើម្បីបញ្ចូលពេលម៉ោងសំរាប់ថ្ងៃមុន
- ចុចលេខ '3' ដើម្បីពិនិត្យមើលប្រវត្តិទំព័រកត់ត្រាពេលម៉ោងធ្វើការ
- ចុចលេខ '4' ដើម្បីដាក់បញ្ជូនទំព័រកត់ត្រាពេលម៉ោងធ្វើការទៅអ្នកទទួលជំនួយពិនិត្យមើល
- ចុចលេខ '5' ដើម្បីពិនិត្យឡើងវិញ និងចាត់វិធានការលើទំព័រកត់ត្រាពេលម៉ោងធ្វើការ  
ដែលត្រូវបានបដិសេធ
- ចុចលេខ '6' ដើម្បីពិនិត្យចូលសំរាប់អ្នកទទួលជំនួយ
- ចុចលេខ '7' ដើម្បីពិនិត្យចេញសំរាប់អ្នកទទួលជំនួយ

# TTS: ការជ្រើសរើសអ្នកទទួលជំនួយ

អ្នកនឹងត្រូវបាននាំទៅកាន់ជម្រើសនៃការជ្រើសរើសអ្នកទទួលជំនួយ។ ប្រព័ន្ធទំព័រកត់ត្រាពេលម៉ោងធ្វើការតាមទូរស័ព្ទ (TTS) នឹងផ្តល់ជូនអ្នកនូវប្រអប់បញ្ចូលដូចខាងក្រោម៖

តើអ្នកចង់ពិនិត្យចេញសំរាប់ <ឈ្មោះអ្នកទទួលជំនួយរបស់អ្នក> ដែរឬទេ?  
ចុចលេខ '1' សំរាប់ បាទ/ចា៖ ឬ  
ចុចលេខ '2' សំរាប់ ទេ



# TTS: ការជ្រើសរើសអ្នកទទួលជំនួយ (បន្ត)

ដើម្បីពិនិត្យចេញសំរាប់អ្នកទទួលជំនួយដែលអ្នកបានជ្រើសរើស៖

ចុចលេខ '1' សំរាប់ បាទ/ចា៖។



ប្រសិនបើអ្នកទទួលជំនួយដែលអ្នកបានជ្រើសរើស ត្រូវបានភ្ជាប់ជាមួយទាំងកម្មវិធី IHSS និង WPCS ហើយ អ្នកផ្តល់ទាំងសេវាកម្ម IHSS និង WPCS ដល់ពួកគេ អ្នកនឹងត្រូវតម្រូវឱ្យពិនិត្យចេញសម្រាប់កម្មវិធីទាំងពីរដោយឡែកពីគ្នា។

# TTS: ការជ្រើសរើសទីតាំងផ្ទះ ឬ សហគមន៍

បន្ទាប់មក អ្នកនឹងត្រូវបាននាំទៅកាន់ជម្រើសដើម្បីជ្រើសរើសទីតាំង។ ប្រព័ន្ធទំព័រកត់ត្រាពេលម៉ោងធ្វើការតាមទូរស័ព្ទ (TTS) នឹងផ្តល់ឱ្យអ្នកនូវប្រអប់បញ្ចូលដូចខាងក្រោម៖

សូមជ្រើសរើសយកទីតាំងដែលអ្នកចង់ពិនិត្យចេញ។

ចុចលេខ '1' សំរាប់ 'ផ្ទះ' ឬ

ចុចលេខ '2' សំរាប់ 'សហគមន៍'

# TTS: ការបញ្ជាក់ការពិនិត្យចេញ

TTS នឹងសួរអ្នកឱ្យបញ្ជាក់ថា តើ ការកំណត់ការពិនិត្យចេញរបស់អ្នកគឺត្រឹមត្រូវដែរឬទេ ឬប្រសិនបើ អ្នកចង់កែសម្រួលការកំណត់ចូលនេះជាមួយប្រអប់បញ្ចូលដូចខាងក្រោម៖

អ្នកកំពុងពិនិត្យចេញសំរាប់៖

- ឈ្មោះអ្នកទទួលជំនួយ
- លេខសំណុំរឿងរបស់អ្នកទទួលជំនួយ
- ប្រភេទកម្មវិធី៖ កម្មវិធី IHSS ឬ កម្មវិធី WPCS
- ទីតាំង៖ 'ផ្ទះ' ឬ 'សហគមន៍'

ប្រសិនបើនេះគឺត្រឹមត្រូវ សូមចុចលេខ '1', ឬចុចលេខ '2' ដើម្បីកែតម្រូវ ការកំណត់ចូលនេះ។

ដើម្បីបញ្ជាក់ថាព័ត៌មាននៃការពិនិត្យចេញគឺត្រឹមត្រូវ សូមចុចលេខ '1' ។

# TTS: ការបញ្ជាក់ការពិនិត្យចេញ(បន្ត)

TTS នឹងសួរអ្នកឱ្យបញ្ជាក់លេខម៉ោងរបស់អ្នកដែលបានធ្វើការសម្រាប់ថ្ងៃនេះ ជាមួយប្រអប់បញ្ជាក់ដូចខាងក្រោម៖

សូមបញ្ជាក់លេខចំនួនម៉ោងធ្វើការរបស់អ្នកជាលេខពីរ-ខ្ទង់។ ឧទាហរណ៍ ប្រសិនបើអ្នកបានធ្វើការចំនួនបួនម៉ោង អ្នកនឹងត្រូវបញ្ជាក់លេខ '04' ។ សូមបញ្ជាក់លេខម៉ោងដែលអ្នកបានធ្វើការ ដោយចុចប៊ូតុងសញ្ញាដោន (#) តាមក្រោយ។



TTS នឹងរាយបញ្ជីចំនួនម៉ោងដែលអ្នកបានបញ្ជាក់ ហើយសួរថាតើចំនួននេះគឺត្រឹមត្រូវដែរឬទេ ឬ ប្រសិនបើអ្នកចង់កែតម្រូវការកំណត់ចូលនេះ។

# TTS: ការបញ្ជាក់ការពិនិត្យចេញ (បន្ត)

ប្រសិនបើអ្នកបញ្ជាក់ថាចំនួនម៉ោងដែលបានបញ្ចូលគឺត្រឹមត្រូវ, TTS នឹងសួរអ្នកឱ្យបញ្ចូល ចំនួននាទីរបស់អ្នក ជាមួយប្រអប់បញ្ចូលដូចខាងក្រោម៖

សូមបញ្ចូលចំនួននាទី ដែលអ្នកបានធ្វើការជាលេខពីរ-ខ្ទង់។ ឧទាហរណ៍ ប្រសិនបើអ្នកបានធ្វើការចំនួនសាមសិបនាទី អ្នកនឹងបញ្ចូលលេខ '30' ។ សូមបញ្ចូលចំនួននាទីដែលអ្នកបានធ្វើការ ដោយចុចប៊ូតុងសញ្ញាដោន (#) តាមក្រោយ។



TTS នឹងរាយបញ្ជីរន្ធរចំនួននាទីដែលអ្នកបានបញ្ចូល ហើយសួរថា ប្រសិនបើអ្នកចង់កែសម្រួលការកំណត់ចូលនេះ។

# ការកែតម្រូវទំព័រកត់ត្រាពេលម៉ោងធ្វើការ

**ចុះបើខ្ញុំភ្លេច ក្នុងការពិនិត្យចូល និង/ឬ ការពិនិត្យចេញ?**

អ្នកអាចចុះឈ្មោះចូលបានភ្លាមៗតាមដែលអ្នកចង់ចាំ។ ប្រសិនបើអ្នកភ្លេចពិនិត្យចេញ ប្រព័ន្ធនឹងបង្ហាញម៉ោងបញ្ចប់នៅម៉ោង 11:59 pm នៅលើទំព័រកត់ត្រាពេលម៉ោងធ្វើការរបស់អ្នក។ អ្នកអាចកែតម្រូវពេលវេលាចាប់ផ្តើម និង ពេលវេលាបញ្ចប់របស់អ្នកនៅលើទំព័រកត់ត្រាពេលម៉ោងធ្វើការរបស់អ្នកគ្រប់ពេល មុនពេលដាក់ស្នើ ដោយជ្រើសរើសយក ជម្រើស #2 (បញ្ចូលពេលវេលា សម្រាប់ថ្ងៃមុន) ពីជម្រើសមិនយសកម្មភាពនៅក្នុង TTS ។

**ចុះបើខ្ញុំ ពិនិត្យចេញ ហើយខ្ញុំត្រឡប់ទៅធ្វើការវិញ?**

អ្នកអាចចូលទៅពិនិត្យចូល និងពិនិត្យចេញម្តងទៀត។ ប្រព័ន្ធនឹងចាប់ផ្តើមយកពេលវេលាពិនិត្យចូលមុនគេបំផុត និងពេលវេលា ពិនិត្យចេញចុងក្រោយបំផុត។

**ចុះបើខ្ញុំដាក់ទំព័រកត់ត្រាពេលម៉ោងធ្វើការរបស់ខ្ញុំទៅអ្នកទទួលជំនួយរបស់ខ្ញុំ ហើយសំគាល់ឃើញថាមានកំហុសឆ្គង?**

នេះមិនខុសពីសព្វថ្ងៃនេះទេ។ អ្នកទទួលជំនួយរបស់អ្នកអាចបដិសេធទំព័រកត់ត្រាពេលម៉ោងធ្វើការរបស់អ្នក សម្រាប់ការកែតម្រូវគ្រប់ពេល មុនពេលយល់ព្រមលើទំព័រកត់ត្រាពេលម៉ោងធ្វើការ។

មិនមានការពិន័យសម្រាប់អ្នកផ្តល់សេវាទេ ប្រសិនបើអ្នកធ្វើខុសឆ្គងអំឡុងពេលពិនិត្យចូល ឬពិនិត្យចេញ។ ប្រសិនបើអ្នកផ្តល់សេវាយប់ធ្វើការឱ្យអ្នកទទួលជំនួយ ហើយអ្នកទទួលជំនួយបង្ហាញខ្លួនជាអ្នកទទួលជំនួយសកម្មម្នាក់របស់ពួកគេអ្នកផ្តល់សេវាគួរតែទាក់ទងការិយាល័យ IHSS ខោនធីក្នុងតំបន់របស់ពួកគេ សម្រាប់រកអ្នកជំនួយបន្ថែមទៀត។

# អ្វីដែលត្រូវចងចាំ

- អ្នកផ្តល់សេវានឹងដាក់បញ្ជូនទំព័រកត់ត្រាពេលម៉ោងធ្វើការរបស់ពួកគេតាមអេឡិចត្រូនិចតាមរបៀបដែលពួកគេធ្វើនៅថ្ងៃនេះ តាមរយៈវិបធីតថលសេវាអេឡិចត្រូនិច (ESP) និង/ឬ ប្រព័ន្ធទំព័រកត់ត្រាពេលម៉ោងធ្វើការតាមទូរស័ព្ទ (TTS) ។
- អ្នកផ្តល់សេវានៅតែត្រូវបានបង់ប្រាក់សម្រាប់ម៉ោងដែលបានធ្វើការ មិនមែនពេលវេលារវាងការពិនិត្យចូល និងការពិនិត្យចេញរបស់អ្នកទេ។
- មិនមានការពិន័យចំពោះការធ្វើឱ្យមានកំហុសឆ្គងទេ។ អ្នកផ្តល់សេវាអាចកែការកំណត់ចូលទាំងអស់ រហូតដល់ពេលដែលពួកគេដាក់បញ្ជូនទំព័រកត់ត្រាពេលម៉ោងធ្វើការរបស់ពួកគេទៅកាន់អ្នកទទួលជំនួយរបស់ពួកគេ សម្រាប់ការយល់ព្រម។
- សម្រាប់ TTS អ្នកផ្តល់សេវាត្រូវតែប្រើខ្សែទូរស័ព្ទផ្ទះរបស់អ្នកទទួលជំនួយ នៅពេលដែលហៅទូរស័ព្ទទៅ TTS ដើម្បីពិនិត្យចូល និងពិនិត្យចេញ។

# អ្វីដែលត្រូវចងចាំ (បន្ត)

- ទីតាំងភូមិសាស្ត្រនឹងត្រូវបានបញ្ជាក់ដោយអេឡិចត្រូនិច តែនៅពេលដែលអ្នកផ្តល់សេវាពិនិត្យចូល និងពិនិត្យចេញពីផ្ទះអ្នកទទួលជំនួយប៉ុណ្ណោះ ហើយមិនត្រូវបានប្រមូលពេញមួយថ្ងៃ ឬនៅពេលដែលអ្នកផ្តល់សេវាបញ្ជាក់ថាកំពុងស្ថិតនៅក្នុង “សហគមន៍” នៅពេលដែលពួកគេពិនិត្យចូល ឬពិនិត្យចេញ។
- ព័ត៌មាននៃការពិនិត្យចូល និងការពិនិត្យចេញនឹងបង្ហាញដោយស្វ័យប្រវត្តិនៅលើទំព័រកត់ត្រាពេលម៉ោងធ្វើការតាមអេឡិចត្រូនិចរបស់អ្នកផ្តល់សេវា។
- មិនមានផលប៉ះពាល់ដល់អ្នកទទួលជំនួយទេ។ មិនមានការផ្លាស់ប្តូរចំពោះសេវាកម្មរបស់អ្នកទទួលជំនួយ ឬរបៀបដែលអ្នកផ្តល់សេវាទាំងនោះទេ។
- អ្នកផ្តល់សេវាដែលរស់នៅជាមួយ មិនតម្រូវឱ្យពិនិត្យចូល ឬពិនិត្យចេញទេ។
- ប្រសិនបើអ្នកជ្រើសរើសថាអ្នករស់នៅជាមួយអ្នកទទួលជំនួយរបស់អ្នកដោយកំហុសឆ្គង អ្នកនឹងមិនអាចពិនិត្យចូល និងពិនិត្យចេញសម្រាប់រយៈពេលបង់ប្រាក់នោះទេ ហើយឈ្មោះរបស់អ្នកទទួលជំនួយនោះនឹងមិនបង្ហាញដែរ។



# សូមអរគុណចំពោះការចូលរួម សំរាប់ប្រភពធនធាន និងព័ត៌មានបន្ថែម៖

<http://www.cdss.ca.gov/inforesources/ESPhelp>

**សម្រាប់ការិយាល័យជំនួយផ្នែកកម្មវិធី IHSS:**

**(866) 376-7066**

ថ្ងៃច័ន្ទ ដល់ ថ្ងៃសុក្រ ម៉ោង 8:00 ព្រឹក ដល់ម៉ោង 5:00 ល្ងាច

**វិបធីតថលសេវាអេឡិចត្រូនិច (ESP):**

[www.etimesheets.ihss.ca.gov](http://www.etimesheets.ihss.ca.gov)

**ប្រព័ន្ធទំព័រកត់ត្រាពេលម៉ោងធ្វើការតាមទូរស័ព្ទ (TTS):**

**(833) DIAL-EVV or (833) 342-5388**